

# Eesti suurt valget tõugu emiste viljakus

**S**igade valik baseerus Euroopas enamasti toodangunäitajatel, peamiselt kasvukiirusel ja lihasusel. Nende näitajate osas on saavutatud suurt edu, lihasuse optimum saavutatakse kiiresti. Praegu on valiku eesmärk suurendada sigivust ja sellele on antud suur tähtsus aretusettevõtetes.

Igal jõudlusomadusel on kindel päritavus. Reproduktsioonijõudlusel on see madal - 0...20%. Seetõttu ei ole ka olemasolevad aretusmeetodid viljakuse parandamiseks küllalt efektiivsed. Nad hoiavad neid omadusi vaid saavutatud tasemel. Suurel valgel tõul on viljakus 11-12 põrsast pesakonnas.

Madala päritavuse korral on vaja välja töötada uued aretusmeetodid. Et need veel praegu puuduvad, siis langeb otsustav osa välistingimuste parandamisele, s.o. loomade ettevalmistamisele paarituseks, söötmistaseme ja söötade kvaliteedi tõstmisele, poegimiste paremale korraldamisele ja pidamistehnika täiustamisele. Kehtna teadlaste arvates mõjutab keskkond emise viljakust 80% ulatuses. Ebasoodne sisustus ja laudakliima tekitavad loomas rahutust (stressi), hormonaalseid, seedimis- ja muid häireid.

Geneetiline edu sündinud põrsaste arvu juures on

aga vähe väärt, kui sellega ei kaasne võõrutatud põrsaste arvu tõus. Kui ovulatsiooni tase valikuga tõuseb, siis embrüo elujõulisus langeb ja tegelik sündinud põrsaste arvu muutus on väga väike.

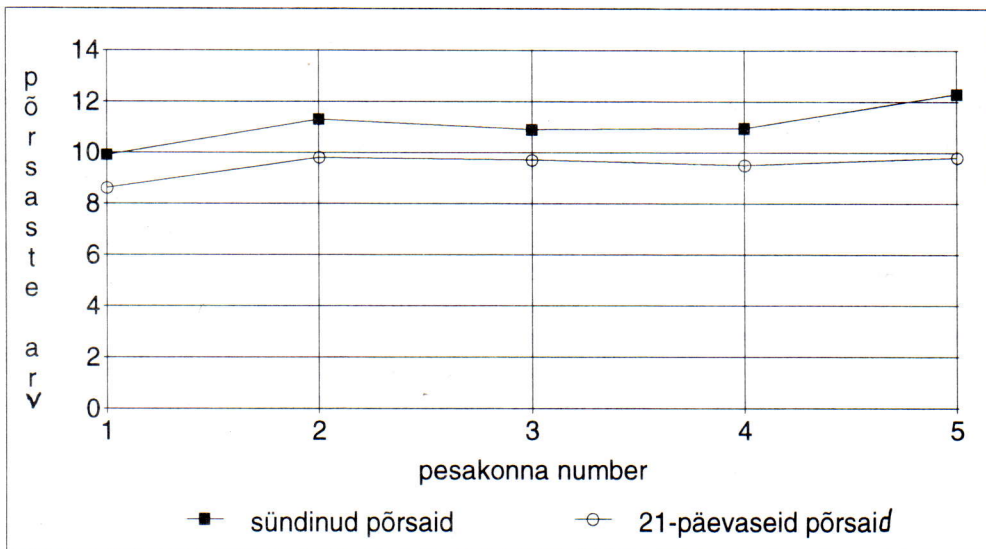
Seakasvatuse tulukuse seisukohalt on tähtsal kohal pesakonna suurus. See faktor on aga füsioloogiliselt limiteeritud, kuna me ei vaja rohkem põrsaid, kui emise imetada jõuab. Samuti on suurtes pesakondades põrsa keskmine sünnimass madal ja see omakorda alandab põrsaste elujõulisust.

Ka inimene ei ole suuteline säilitama kõiki sündinud põrsaid. Igas pesakonnas sureb kuni võõrutamiseni 1-2 põrsast. Tuginedes AS "Kõpsta" andmetele (joonis 1) nähtub, et sündinud põrsaste arv suurel valgel seatõul esimeses pesakonnas oli 10 põrsast, kuid teises pesakonnas tõuseb see näitaja üle 11 põrsa ja on stabiilne kuni neljanda pesakonnani. Alates viiendast pesakonnast toimub märgatav viljakuse tõus, kuid järsult suureneb ka surevus (aluseks on võetud põrsaste arv 21-päevaselt) eelpoolmainitud põhjustel.

Emiseperekondade viisi suuri erinevusi ei olnud: sündinud põrsaste arv oli 11 Kiia, Rosalinda ja Uura perekondadel, alla 10 põrsa aga Alle perekonnal. Põrsaste arv 21-päevaselt ulatus 10 põrsani aga ainult Rosalinda perekonnas.

Niisiis peab olema parem valiku näitaja pesakonna suurus võõrutamisel kui sünnil. Et saada suuri pesakondi elujõuliste järglastega, siis peab emiste valikul seda näitajat kindlasti arvestama. Muidugi tuleb jälgida, et keskkonnatingimused oleksid loomade jaoks optimaalsed.

Alo Tänavots,  
LKI aretusosakonna  
magistrand



Joonis 1. Põrsaste arvu sõltuvus pesakonna numbrist.