

NR. 1 MÄRTS 2023

## SISUKORD

### Loomakasvatus

2 *K. Karisalu, L. Jürgenson*. Eesti loomakasvatus 2022. a

### Veised

6 *E. Raid*. Eesti maatõug 2022. aastal

### Linnud

9 *K. Vikat*. Ohustatud tõugu eesti vuti 2022. a jõudlus-  
kontrolli tulemused Järveotsa Vutifarm OÜs

### Hobused

11 *A. Kallaste*. Uued tunnustatud täkud eesti ja tori tõus

### Jõudluskontroll

13 *EPJ*. Eesti lehmade piimatoodang on tõusnud 22 aastat  
järjest

14 *A. Pentjärv*. Piimaveiste jõudluskontrolli tulemustest  
2022. aastal

17 *K. Kersten*. Sigade jõudluskontrolli tulemused 2022.  
aastal

### Teadus

19 *P. Padrik, T. Hallap, Ü. Jaakma*. Aberdiini-anguse  
tõugu pullikute kasvu, arengu ja viljakusnäitajate  
seosed pulliku vanusega

21 *L. Lutter, E. Songisepp, H. Viinalass*. Lisandväärtuse  
andmine kohalike tõugude piimale

### Reisikirjad

23 *E. Raid*. Teistmoodi Dubai

25 *T. Hallap*. Öppereis Irimaale

### Kroonika

27 *O. Saveli*. Eesti Tõuloomakasvatuse Liidu aastakoos-  
olek

30 *T.-T. Bultiko*. Tunnustati parimaid veisekasvatajaid

32 *J. Mättik*. Eesti lihaviise noorpullide jõudluskatse  
2022–2023

34 *A. Tänavots*. 100 aastat Eesti Seakasvatajate Seltsi  
asutamisest



MEMis autasustatud loomakasvatajad koos ministri Urmas  
Kruusega (R. Mee)

## Hea lugeja!

Eesti Tõuloomakasvatuse Liit ja selle liikmed alustavad koos EMÜ veterinaarmeditsiini ja loomakasvatuse instituudiga ajakirja Tõuloomakasvatuse teist aastasada lootuses, et ilmub ka 200. ajakirja number. Selleks peab muidugi nii autorite kui ka tehnilise toimetuse koosseis noorene, sest 25 aastat lisaks tänavusele aastale käib meile paljudele üle jõu. Järelikult ongi meie kõikide ülesandeks leida juurde noori kolleege, et ajakirjaga seotud kollektiiv püsiks värskena. Kui lugejad teavad kirjutamisjõulisi noori tõuaretusspetsialiste, innustage neid kirjutama või andke nendest teada, et aidata julgustada neid kirjutama. Olen 50 aastat levitanud EPA linnukasvatuse professori Cirelius Ruusi seisukohta, mida kuulsin, kui käisin temalt nõu küsimas, keda võtta aspirantuuri. Prof Ruusi seisukoht oli, et kandidaadil peab olema hea istmik, st hea istumisvõime, hea püsivus. Hilisemas elus on seisukoht leidnud kinnitust.

Käsitletut võib nimetada ka probleemiks, mis vajab lahendamist, aga koos sellega juurdub Eestis imelik kõnepruuk, õigemini kahtlus klassikaliste põllumajanduslike terminite käsitluses. Paar aastakümnet tagasi kadus klassikaline elukutse „agronoom“ ning ministrieriumi- ja ülikoolistruktuurist „agronoomia“, mis päästeti asendusega „taimekasvataja“ või „põllumajandus“. Kui esimene on korrektne, siis teise kasutamine on ebatäpne, sest tegemist on „põllundusega“ ehk põlluharimisega koos kaubanduse jm sellisega. Põllumajandus haarab peale põllunduse veel loomakasvatuse, siseveekalamajanduse, veterinaaria, metsanduse jm. Hoopis kummaline olukord on loomade, nende kasvatamise ja toiduks tarbimisega. Vanemad põlvkonnad, rääkimata meie vanemate või vanavanemate põlvkondadest, on harjunud rääkima, et loomi kasvatatakse ja toitu tehakse. Ja nüüd on mõne aasta jooksul käibel toidutootmine, toiduohutus jne. Puudub veel „toidukasvatamine“ laias mõistes „loomakasvatuse“ asemel. Rõhutatatakse veel loomatervist, -heaolu, äkki peaks asendama „toiduheaoluga“? Sellega saaks sellest mõistest „loom“ päris lahti, sest loomakasvatuse diplomiga töötajaid ei jätku ühe käe sõrmedel üleslugemiseks.

Paarkümmend aastat tagasi tõusis jõuliselt esile „inimfaktor“, et kippusidki hommikul abikaasale ütleva „tere inimfaktor!“. Nüüd oleme uuel ringil. Maa elu (16. veebruar 2023) annab teada, et 1. jaanuarist ühinesid Eesti Taimakasvatuse Instituut ja Põllumajandusuuringute Keskus, mille tulemusena moodustus Maaelu Teadmuskeskus. Tekstile on lisatud juhtkonna foto, kuhu on kaasatud ka EMÜ VLI söötmise dotsent Marko Kass, kes meile järgmises ajakirjanumbris tutvustab, kuidas loomakasvatus ja teised maaelu tahud saavad esindatud teadmuskeskuses. Termin „maaelu“ on salakaval, mille varjus annab varasemaid põllumajanduse struktuurüksusi esile tõsta, teisi häägustada, nagu on see toimunud põllumajandusministrieriumi reorganiseerimisega maaeluministeriumiks.

Olev Saveli

# 100 aastat Eesti Seakasvatajate Seltsi asutamisest

Pm-dr Alo Tänavots  
Eesti Maailikool

## Seakasvatust 19. ja 20. sajandivahetusel

19. sajand oli seakasvatustes murranguline, kuna sel ajal kujundati valdavalt Suurbritannias mitmed uued seatõud, millest mõnigi on laialdaselt levinud ka kaasajal. Enne iseseisvumist kasvatati meil nii lont- kui ka kikkiskõrvalisi maasigu. Eesti mõisnikud ja suurmaaomanikud importisid vastloodud tõugusid kohalike maasigade parandamiseks. 1863. a otsustati Riias mõisnike nõupidamisel sisse tuua kohalike maasigade parandamiseks jorkširi, suffolki, esseksi ja berkširi sigu. Nii võib 1867. a Balti Põllumajanduse Nädalalehest (Baltische Wochenschrift für Landwirtschaft) lugeda, et 1866. a oli edukalt edasi mindud maasea parandamisega, ristates neid inglise berkširi, jorkširi ja suffolki tõugu kultidega. Mõisatest jõudsid imporditud tõugude järglased ja ümberkaudsetesse taludesse, kuhu küll ei müüdnud mõistagi paremaid põrsaid. See aitas iseseisvumise alguseks kujundada väga erineva välimikuga maasea (foto 1).

Kohaliku maasea parandamisel olevat suurt edu saavutatud just berkširi tõu kasutamisel (foto 2). 19. lõpul peeti Eestis väga mitmel pool seda tõugu sigu – Raadi, Torma, Vana-Kuuste, Kavastu, Kastre, Kuriste, Uue-Võidu, Räpina jt mõisad. Väiksemal arvul oli veel teisigi tõuge – suffolk (e väike must) (Ulila) ja linkolnšir (Vana-Kariste). Samas hakkasid 19. sajandi viimasel kümnendil levima järjest enam inglise suured valged sead – Kongota, Kastre, Tarvastu, Saku jne. Eestisse ei toodud mitte ainult inglise suuri valgeid sigu, vaid ka keskmiseid ja väikeseid. Taanist ja Saksamaalt tõid suurmaaomanikud sisse ka saksa parandatud ja taani maasigu (Sangaste, Jäned).

19. sajandi lõpul kasvatati Eestis peamiselt rasvasigu oma majapidamise tarbeks. Kui aga oma majapidamise sealiha tarve oli kaetud, siis tekkis vajadus seda müüa ka väljapoole. Peamisteks müügikanaliteks olid kohalik ja Vene turg. Samas püüti sigu viia ka Saksamaale. 1878. a Sakalast nr 27 leiab teate, et Tallinnast viidi 20–25 siga Hamburgi, kus kõige paremat hinda maksti 6–8-kuuste

sigade eest kes kaalusid 80–100 kg. 1875. a pälvisid Kastre mõisniku Nikolai von Esseni kolm noort prints Alberti Windsori valget tõugu siga Tartu koduloomade näitusel vaskse auraha ja 1887. a pälvis teise auhinna jorkširi emis. 1883. a saatis ta aga 24 nuumatud parandatud maasiga (130–350 kg) Tallinnast laevaga Hamburgi. 1898. a soovitas pm-knd Georg E. C. Bähncke Balti põllumeestel hakata Taani eeskujul eksportima peekonsigu Inglismaale. Juba samal aastal leiab von Essen, et rasvasigadest tasuvam ja kasumlikum on peekonsigu Liepaja sadama kaudu viia Inglismaale.

Piimakarjakasvatustest hooga arengu tulemusena tekkis mõisatesse järjest enam meiereisid. Leiti, et võitootmise kõrvalseadusena tekkivat kooritud piima on kõige tasuvam läbi sigade ümber töötada peekoniks. Von Essen soovitas Tallinnasse asutada peekoni tootmiseks eksporttapamaja, mille kõrvalseadused tarvitaksid ära kohalikud vabrikutöölised. Balti põllu- ja metsameeste koosoleku piimanduse ja seakasvatustest sektsioonis tegid Riia põlutehnikumi professor Johann Karl Woldemar von Knie-riem ja Adavere mõisnik Edward Adelhard von Wahl 1899. a ettepaneku üle minna peekonseakasvatustele. Selle tulemusena asutati aktsiaselts eksporttapamajade ehitamiseks. Esimene eksporttapamaja ehitati Riiga, mis kattis Lõuna-Liivimaa vajaduse, kus seakasvatust oli enam arenenud. Mõisnike Alfred von Rothi (Restu), krahv Friedrich G. M. Bergi (Sangaste), Alfred von Sieversi (Õisu), Ewald von Rennenkampfi (Porkuni) ja Oskar von Stryki (Laatre) eestvõtmisel asutati Tartusse 1902. a Tamme kõrtsi asukohale Riia maantee äärde Põhja-Liivimaa Eksporttapamaja sealiha turustamiseks Inglismaale, mis aga töötas ainult kolm aastat. Tapamaja sulgemise põhjuseks olid juhtimisvead, mistõttu ei suudetud tagada piisaval arvul sigu selle kasumlikuks töötamiseks. Luhtus ka lisakapitali kaasamise püü. Samuti tõdes tapamaja poolt palgatud veterinaar prof Johann Waldmann, et enamus sigu kannatasid haiguste käes. Tapamaja juhtimiseks asutati 1904. a Põhja-Liivimaa Ratsionaalse Seakasvatustest Edendamise ja Selle Produktide Turustamise



Foto 1. Kohalik siga Ruhnu saarel. 2,5 a emis, kehapikkus 2,5 jalga (~76 cm), 2 psk – I psk 4, II psk 6 põrsast  
(Karjamajandus, 12/1930)



Foto 2. Arvatavasti berkširi tõugu sead 1890. aastatel krahv Bergi majapidamises  
(Perekond Berg arhiiv, Rahvusarhiiv EAA.1874.1.3511.4)



Foto 3. Käpa talu sigade aed Hellenurmes 1910. a  
(Valga Muuseum, VaMF1705\_34-N\_2000)



Foto 4. Sigade karjatamine tee ääres  
(J. Parikas, Eesti Vabaõhumuuseum SA, EVM F 198:9)

Ühing. Liepajas asutati veidi hiljem suurem eksporttapamaja, kuhu ka Eestist sigu saadeti.

Peekonse kasvatamise perioodil kerkib uuesti esile sea tõuküsimus. Prof von Knieriem ja E. von Wahl soovitasid Taanist ja Saksamaalt sisse tuua sealseid parandatud maasigu, kuna kohalik maasiga olevat veel liig metssea sarnane. Oli ka vastupidiseid arvamisi, nii näiteks arvas parun Brinken, et kohalikku maasiga saaks parandada inglise suure valge seaga ning nii saada odavam ja meie oludes parem peekonsiga kui taani parandatud maasiga. Mitte kõik seakasvatajad polnud aga kindlad, kas just valitud peekonisekasvatuse suund on õige. Näiteks püüdis Restu mõisa omanik Alfred von Roth tõestada, et rasvasigade kasvatamine olla tasuvam. Kohaliku eksporttapamaja puudumisega kadus pikkamööda päevakorrast peekonsigade kasvatust, mistõttu suurenes tähelepanu rasvasigadele, keda kasvatati Venemaa turu nõuete kohaselt. 1904. a toodi siiski Taanist 80 maasiga, kuna kohalikud maasead ei sobinud peekoni tootmiseks.

1913. a Põllutõõlehes nr 48 avaldas Johan Hansen, kellest sai hiljem Eesti peekonitööstuse teerajaja, teesid sigade kasvatamise edendamiseks Põhja-Liivimaal. Selles seati eesmärgiks ühistapamajade ja sugulavade asutamine, vajadust lahendada sigade tõuküsimus ning sisse seada sigade tõuraamat. Küll nägi ta välisturuna hoopiski Venemaad. Nendest teesidest nähtub, et Hansen mõistis ühistegevuse tähtsust ja kompleksset lähenemist seakasvatusele. Tapamajadele kvaliteetse tooraine tagamiseks oli oluline varustada seakasvatajaid hea tõumaterjali ja teabega nende kasvatamiseks. Antud teesid saidki aluseks hilisemale iseseisvusaegsele seakasvatuse kavale. Väikepõllupidajad otsustasidki 1914. a Põhja-Liivimaa põllumeeste päeval Viljandis inglise suure valge seatõu kasuks. Otsustati rajada kuldijaamad, sugulavad ja palgata konsulent. Samal aastal asutatigi 5 kuldijaama 6 kuldiga ja 1 sugulava Päriveres Johann Hanseni majapidamises. Sigade tõuküsimuses valitses siiski veel selgusetus.

Kokkuvõtteks saab öelda, et kuni iseseisvusajani tehti seakasvatust edendamiseks Eestis küll ratsionaalseid otsuseid, kuid kogu sektori arenguplaani puudumisel olid need siiski juhuslikud ja nende mõju oli lühiajaline. Puudus kindel nägemus välisturu osas, mistõttu ei olnud kindlaid nõudeid ka siseturul müüdavatele sigadele. Seetõttu kasvasid sead kehvades oludes ja neid nuumati alles

enne tapmist, et saada paksu pekikihiga sead. Organiseerimatus ka aretuses kajastus sigade madalas jõudluses ja halvas tervises. Küll oli positiivne, et sel perioodil ilmsid mitmed juhiseid sigade kasvatamiseks.

#### Eesti Seakasvatajate Selts

1919. a maareformiga saadud maa võimaldas talunikel hakata hoogsamalt arendama põllumajandust. Kuna olulisemaiks põllumajandusloomaks oli piimaveis, siis tekkis piima väärindamiseks hulga meiereisid. Selle tulemusena sai võist ja ka juustust olulisemaid eksporditartikleid ja talude sissetuleku allikas. Nende tootmise kõrvalsaadusena tekkivat lõssi ja vadakut soovitada ümber töötada läbi sigade peekoniks. Arvestati, et ühe keskmise piimatoodanguga lehma kohta võiks talus pidada kaht peekonisiga. Innustatuna piimasaaduste ekspordi edust sooviti sama korrata ka seakasvatustes peekoniga. 1922. a kevadel ilmus mitmes ajalehes järgnev kuulutus:

*Eesti seakasvatajatele.*

*Enne sõda mängis seakasvatust Eestis kaunis suurt osa. Seakasvatust arenemine käis käsikäes peaasjalikult piimakarja arenemisega, kuna sigade kaudu kooritud piima ära sai kasutada. Kaasa aitas seakasvatust arendamisele ka laialdane kartulikasvatust, kuna seakasvatust saadustele omalt poolt head turgu Peterburi pakkus.*

*Sõja ajal tuli seisak, nagu muu karjapidamise alal, nii ka seakasvatustesse. Wiimasel ajal hakkab seakasvatust jälle endist tähendust omandama. Kuid muutunud oludes, tuleb seakasvatustel teatud raskustega võidelda. Kõige pealt tuleb Eesti seakasvatust osalt ümberorganiseerida uue Lääne-Euroopa turu nõuete kohaselt, mis wastavaid teadmisi nõuab. Teine raskus peitub sugusigade muretsemises. Sennised sugusigade lawad on osalt häwinenud, osalt nõuavad tungivalt värskendust. Väljastpoolt sugusigade sissevedu käib aga üksikutel isikutel täitsa üle jõu.*

*Seakasvatustajate ühinemise mõte on sellepärast juba mõnda aega liikumas. Et selle mõtte teostamisele algust panna, on rühm seakasvatustest huvitatud isikuid 20. maiks s. a. kell 5 p. l. põllutõõministeeriumi ruumides koosolekut otsustanud korraldada, millest kõiki seakasvatustajaid osa võtta palutakse. Koosoleku päevakorras on:*

1) *Eesti seakasvatustajate seltsi asutamine ja seltsi põhikirja wastuvõtmine.*

2) *Eriteadlaste ettevalmistamine seakasvatust alal.*

3) Sugusigade lavade asutamine.

4) Mitmesugused muud koosolekul ülestõstetud küsimused.

Üks asjast huvitatud.

Kahjuks ei ole teada, millise tulemusega see koosolek lõppes, kuid 1922. a lõpus avaldas Põllumajanduse Peavalitsus seakasvatuse kava, mille aluseks oli osaliselt J. Hanseni eespool mainitud teesid. Selles seati eesmärgiks, et sealihal saab eksportkaubana olema samasugune tähtsus kui piimasaadustel. Välisuruna nähti Inglismaad, mistõttu langes tõuvalik jorkširile, et toota turunõuetele vastavalt peekonit. Samas sooviti arendada ka kohalikku maatõugu siga, kes oli vastupidavam kohalike tingimuste suhtes. Ehkki Eesti Seakasvatuse Seltsi (ESS) polnud veel ametlikult asutati, siis nähti tõuaretuse edendajana ette just seda organisatsiooni. Seakasvatusalaste katsete korraldamiseks peeti vajalikuks asutada riiklik katsejaam ja Tartu Ülikooli juurde sigade haiguste uurimise laboratoorium. Riiklikke toetusi lubati veel eriteadlaste ja instruktorite palkamiseks, sugusigade muretsemiseks ja katsete korraldamiseks. Välismaalt ESS kaudu riigi abirahadega ostetud tõusead tuli paigutada tunnustatud sugulavadesse ja kuldijaamadesse. Kuldijaamade pidajaile lubas põllutöoministeerium üksikute sugukultide ostmiseks rahalist toetust 50% kuldi ostuhinnast, keda pidi aga pidama neli aastat. Kontrolli kuldijaamade ja sugulavade üle teostaks ESS.

ESSi ametlikuks asutamise kuupäevaks loetakse 1. märtsi 1923. a, kui Põllutöoministeeriumi ruumides peeti seltsi esimene peakoosolek, kus juhatare esimeheks valiti Johan Hansen (Põllumajanduse Keskühistu Estonia direktor), sekretäriks Theodor Pool (Riigikogu liige ja põllumajandustegelane) ning kassahoidjaks Otto Rudolf Pärilin (Riigikogu liige, talunik) (foto 5). Kaks esimest olid ka seltsi põhikirja koostajad. Seltsi nõukokku kuulus ka kümme liiget. Koosolekul osales 68 põllumajandustegelast ja põllumeest. Selts lähtus oma tegevuses 1922. a vastu võetud seakasvatuse edendamise kavast. Seltsi peamiseks ülesandeks sai sigade tõuaretuse korraldamine ja koordineerimine seakasvatajate seas. Selts tegeles tõuraamatu pidamise, kuldijaamade ja sugulavade asutamise, seakasvatajate nõustamisega nii sigalate ehitamise kui ka sigade pidamise ja söötamise teemadel. Peeti vajalikuks sugulavade põrsaste kontrolli katsejaamades. Korraldati nii näituseid kui ka praktilisi õppepäevi taludes ja ka katsejaamades.

Kohe asus selts otsima instruktor-asjaajajat ja kõrgema haridusega eriteadlast. Seltsi esimeseks seakasvatuse instruktoriks sai 1923. a Jo(u)han Otlot, kelle ülesandeks oli kirjavahetus ja tegevuste organiseerimine, ning 1924. a seakasvatuse eriteadlaseks Jakob Velitar (Kükamees), kes tegeles tõuaretuse ja tegevuste tegeliku korraldamisega.

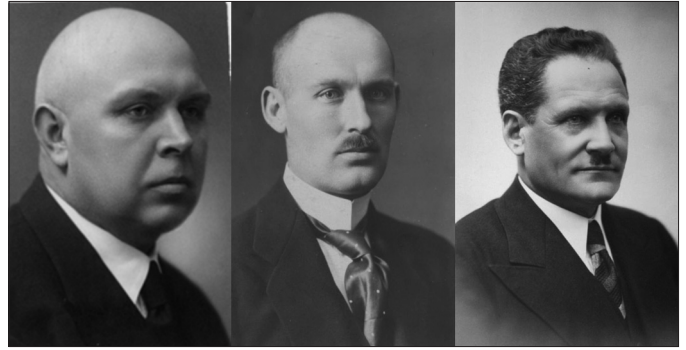


Foto 5. Eesti Seakasvatajate Seltsi asutajad Põllumajanduse Keskühistu Estonia direktor Johan Hansen, Riigikogu liikmed Theodor Pool ja Otto Rudolf Pärilin (Eesti Rahvusaarhiiv, ERA.1.2.561.119.1, EAA.2111.1.10273a.2, EFA.36.A.103.56)

Veidi hiljem, 1927. a võttis ESS tööle loomaarst Leonhard Voltri, kes pani aluse haiguste tõrjele sugulavades ja propageeris kursustel sigade tervishoidu. Tema suureks panuseks oli, et 1933. a võis 88% sugulavades pidada täiesti haigustevabaks. ESSi juures töötas pidevalt 7–13 konsulenti, lisaks veel ka osalise tööajaga töötajad. Nii näiteks asusid 1936. a konsulendid Tallinnas, Väike-Maarjas, Tartus, Võrus, Pärnus, Viljandis, Märjamaal ja Kuressaares (foto 6), kelle ülesanneteks oli lisaks nõuandele ka sigade tõuraamatusse märkimine ning sugusigade ja põrsaste hankimine talunikele. Esimese 15 tegevusaasta jooksul oli seltsil 1600 liiget ja selle heaks töötas 34 inimest. Kokku toodi Eestisse 147 sugusiga, eksporditi 365 ja asutati 1567 kuldijaama. 1943. a kuulus ESSi koosseisu 1350 liiget. ESS likvideeriti 1947. a ENSV Ministrite Nõukogu määrusega koos teiste ühistegelike põllumajandusorganisatsioonidega.

Järgneb...



Foto 6. Eesti Seakasvatajate Seltsi näitus Kuressaare lossis 1933. a, lipu taustal konsulent August Kiillaspea (al 1928) (Linda Pärn, Alistekund)

Autoriõigus kuulub Eesti Tõuloomakasvatuse Liidule, varalised õigused kuuluvad materjali tellijale. Materjal valmis Maaeluministeeriumi ning Põllumajanduse Registre ja Informatsiooni Ameti (PRIA) tellimusel. Kõik autoriõigused on kaitstud.

## Toimetus

Kolleegium: Tanel Bulitko, Ants Aaman, Külli Vikat, Krista Sepp, Peep Piirsalu, Olev Saveli (peatoimetaja) ja Susanna Klaus (toimetaja)  
Keeleline korrektuur: Silvi Seesmaa  
Küljendus: Alo Tänavots

**Address:** Fr. R. Kreutzwaldi 46, 51006 Tartu, tel 731 3455

**Internet:** <http://www.etll.ee/>

Ajakiri ilmub 4 korda aastas:

märtsis, juunis, septembris ja detsembris.

**Trükk:** OÜ Paar