

# K R O O N I K A

## 100 aastat Eesti Seakasvatajate Seltsi asutamisest

Pm-dr Alo Tänavots  
Eesti Maaülikool

### Tõuaretus

Vastavalt 1922. a seakasvatuse kavale rajati meie seakasvatust suurele valgele tõule (jorkšir). Esimene iseseisvusaegne suur valget tõugu sigade import toimus 1922. a PK Estonia poolt. Inglismaalt toodud seed paigutati ettevõttele kuulvasse Öisu mõisa tõusigade kasvandusse. 1923. a. suvel ostis ESS laenu ja riigipoolse toetuse abil Saksamaalt 9 väärissiga ja Inglismaalt 30 suurt valget siga, kes paigutati 14 sugulavasse (foto 6). Majapidamisega sõlmiti lepingud, mis kohustas sugusigu pidama kolm aastat ja nad neile hüvitati 60% sigade hinnast. Samal aastal saadi ka juba esimesed järglased. Seakasvatajate poolehoid kaldus esmalt saksa väärissiga poole, kuna nendelt saadi rohkem pekki. Peekonsigade nõudlus oli sel ajal väike, mistõttu ei osatud seda tüüpi sigu ka hinnata. Suurt valget tõugu seed kannatasid külmema kliima ja kohalike halvemate pidamistingimuste tõttu rahhiidi käes, mis aga kadus hiljem tingimuste paranemisega.

Hiljem toimus veel mitmeid tõusigade ostmisi välismaalt. 1925. a toodi Rootsist 12 jorkširi tõugu siga, kes oma tüübilt vastasid saksa sigadele. 1928., 1930. ja 1931.

a imporditi Taanist jorkširi sigu vastavalt 21, 13 ja 7 siga. 1933. a Rootsist ja Taanist 10, 1934. Taanist 4, 1935. Rootsist ja Inglismaalt 8 ja 1936 Hollandist 5 siga.

1924. aastal kehtestas põllutöoministerium põllumajandusele abirahade andmise korra ja tingimused. Toetused võimaldasid sigade aretuseks ja levitamiseks hakata rajama sugulavasid ja kuldijaamu. Tõusigade soetamiseks saadi riigilt abiraha ja pikaajalisi laene ning tuge saadi ka eksporditapamajadelt ja omavalitsustelt. Välismaalt ostetud tõusea maksumusest hüvitati 65% ja kohapealt ostetud sea maksumusest 50%. Toetati ka kuldijaamade pidajaid.

Ehkki seakasvatajaid innustati parandama sigade pidamistingimusi ehitamiseks „puhtaid“ puidust sigalaid, oli see protsess pikaldane ja mõne aasta järel selgus, et suurt valget tõugu seed olid vähem vastupidavamad kui kohalikud maasead. Samas nõudis siseturg rasvasigu, mistõttu tekkis vajadus universaalse tõu järel, kellelt saaks vastavalt nuumamise intensiivsusele nii peekonit kui ka pekki. Seetõttu leidis järjest enam põllumehi, kes soovisid arendada kohalikku maasiga. Selle üheks eestkõnelejaks oli J. Hansen, ilmselt põhjusel, et tema suurt valget tõugu sigade kasvatus Päriveres ei andnud soovitud tulemusi.

Seoses teise seatõu ilmunisega hakkas riiklikku toetust saada kaks tõugu – suur valge inglise siga ja parandatud

Eesti Seakasvatuse Seltsi poolt 1923. a. suvel impordeeritud sugusead ja nende paigutus sugulavadesse.

Jrk. N°	Sugu	Sea nimi	Kõrva N°	Tõuraam. N°	Vanemad		Kust ostetud?	Sugulava
					Isa	Em		
1	emis	Empress of Walton 32	470	Vol. 40	Longnor Yay, 33791.	Longnor Empress, 91316	Walton Hallist	„Öisu“
2	..	Empress of Walton 31	469	..	..	..	..	„Särevere“
3	..	Empress of Walton 33	472	..	..	..	..	„Joora“
4	kult	Jay of Walton 8	435	..	..	Walton Cremonia 9, 61836	..	„Vana-Võidu“
5	emis	Mary of Walton 2	310	..	Worsley Jay 109, 34479	Mary of Tendring, 50058	..	„Pärivere“
6	kult	Jay of Walton 10	304	..	..	..	..	„Särevere“
7	emis	Duchess of Walton 9	325	..	..	Newhall Duchess 2, 80012	..	„Vana-Võidu“
8	..	Duchess of Walton 8	323	..	..	..	..	„Kuremaa“
9	kult	Boy of Walton 13	380	..	Walton Boy 25, 34387	Bolesworth Diana 6, 76880	..	„Mooste“
10	..	Boy of Walton 12	377	..	..	..	..	„Virumaa I“
11	emis	Queen of Walton 11	75	..	Bauner of Shotwick (V. 40)	Worsley Queen 137, 62276	..	..
12	..	Queen of Walton 12	77	..	..	..	..	„Kuusiku“
13	..	Newhall of Perfection 2	265	91724	Bourne Bar None 112, 28827	Newhall Mary 2, 68874	..	„Öisu“
14	kult	Turk of Walton 5	420	Vol. 40	Longnor Turk 2, 37333	Longnor Cremonia, 79644	..	„Pärivere“
15	emis	Primrose of Walton 23	7	..	Daugaldof Walton (Vol. 40)	Primrose of Walton 19, 92022	..	„Vana-Antsla“
16	..	Bourne Bonetta 22	4789	88842	Bourne Champion Boy, 33091	Bourne Bonette 6, 76950	..	..
17	..	Queen of Walton 6	646	Vol. 40	Bar None of Tabley, 32905	Tabley Queen 2, 70251	..	„Kuremaa“
18	..	Queen of Walton 5	644	..	..	..	..	„Puurmani“
19	kult	Walton Turk 5	186	..	Bottesford Turk 24, 28751	Worsley Queen 86, 55912	..	..
20	..	Wonder of Walton 6	421	..	Spalding Wonder 6, 24521	Dalmeny Moonstone, 78046	..	„Kuusiku“
21	emis	Taunton Lily 24	363	..	Caldmore Jay (Vol. 39)	Taunton Lily 4, 81440	Taunton'ist	..
22	..	Taunton Lily 25	364	..	..	..	..	„Neeruti“
23	kult	Taunton Jay 6	385	..	..	Taunton Lily 9, (Vol. 39)	..	„Öisu“
24	emis	Taunton Amy 34	344	..	..	Taunton Amy 14, (Vol. 39)	..	„Roosna-Alliku“
25	kult	Taunton Jay 7	379	..	..	Taunton Amy 12, (Vol. 39)	..	„Kuremaa“
26	..	Taunton Jay 8	353	..	..	Taunton Amy 4, 81426	..	„Joora“
27	emis	Taunton Jay 32	335	..	..	Taunton Amy 11, (Vol. 39)	..	„Mooste“
28	..	Taunton Lily 9	221	Vol. 39	Copped Hill Blausmann, 23735	Histon Lily 7, 67440	..	„Virumaa I“
29	..	Taunton Amy 14	231	..	Taunton Araby, 27325	Taunton Amy, 81422	..	„Särevere“
30	..	Histon Lily 7	437	67440	Histon Dollar, 22469	Histon Lily 3, 53946	..	„Pärivere“
31	kult	..	3361	..	Ohad 1599	Ella 3361	Ammerlandist	„Vana-Antsla“
32	..	..	3361	..	..	..	..	„Roosna-Alliku“
33	emis	Ermenhilt	3387	..	Orlando 1563	Agathe 3109	..	„Joora“
34	..	Erwiga	3381	..	Ortlof 1593	..	..	„Vana-Võidu“
35	kult	..	3322	..	Ragwin 1650	Edgart 3320	..	„Neeruti“
36	emis	Gebalda	4085	..	Pharao 1639	Debora 3288	..	„Virumaa I“
37	..	..	3386	..	..	Ermengart 3386	..	„Roosna-Alliku“
38	kult	..	3323	..	..	Edgiba 3323	..	„Puurmani“
39	..	..	2887	..	..	Schalotte 2887	..	„Soojamaa“

Foto 6. 1923. a Inglis- ja Saksamaalt imporditud sugusead (Agronoomia, 1938)





Foto 7. Eesti Seakasvatajate Seltsi väljapanek „Siga peale plaanikindlat tõuaretust“ (E. Kald, Tartu Ülikooli muuseum, ÜAMF498\_442)

maasiga (foto 7). Vältimaks kahe tõu omavahelist segunemist, määrati ESS nõukogu koosolekul 1931. a 21. novembril parandatud maasea kasvatamise rajoonideks Järva, Pärnu, Lääne, Saare ja Petseri maakond ning suur osa Pärnumaast. Viru-, Tartu-, Võru-, Valga- ja Viljandimaa ning osa Pärnumaast jäid suure valge sea kasvatamise piirkonnaks. Segarajooniks sai Harjumaa, kus olid levinud mõlemad tõud, mis oli osaliselt tingitud turunõuetest, kuna Tallinna linnakodanikud eelistasid rasvasemat maasea liha, kuid Estonia eksporttapamaja soovis peekoni tootmiseks saada suurt valget tõugu sigu.

Aretuspiirkondade määramisel arvestati tõugude levikut ja vastava maakonna seakasvatajate huvi ning pidamistingimusi. Vastavalt tõurajoonile eraldati riiklikku abiraha ainult selles piirkonnas kinnitatud tõu sugukultide ostmiseks. Küll aga anti ESSi nõukogu otsusel maatõu piirkonnas toetust inglise tõugu sugukultide ostmiseks, et oleks võimalik toota peekonisigu maatõugu emiste baasil. Rajoonid olid ette nähtud ainult abirahade jagamiseks, ega takistanud seakasvatajatel oma vahenditest ühte või teist tõugu sigu osta. 1939. a oli Harjumaa peaaegu täielikult muutunud parandatud maatõu rajooniks. Määratud tõu piirkonnaga polnud aga rahul Võrumaa seakasvatajad, kuna nad müüsid oma põrsaid Harju- ja Järvamaale. Sõda Euroopas oli aga pärssinud sugusigade importi, mistõttu jäi see küsimus lahenduseta.

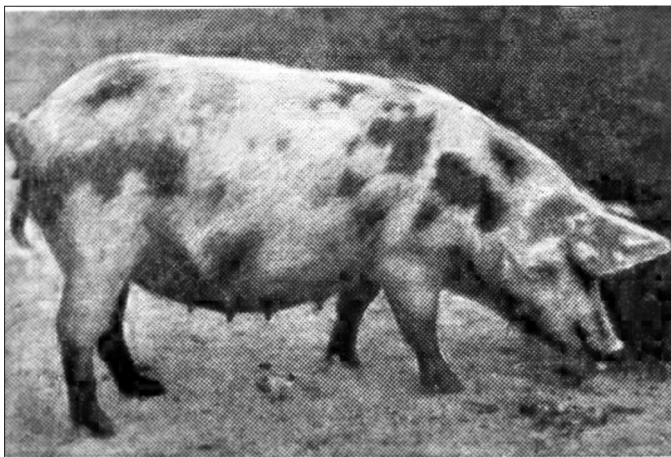


Foto 8. Eesti parandamata maasiga (Eesti Maaelumuuseumid SA, EPM FP 250:65)

### Eesti maasiga

1925. a korraldati ESSi eestvõttel Saaremaale seitsepäevane uurimisretk maasigadega tutvumiseks. Selle tulemusena tõdeti, et maatõugu sigu leidis rohkesti, eriti arvukalt just kaugemates rannäärsetes kohtades. Kõige rohkem leidis kikkis kõrvade, pika pea ja kitsa ninaga sigu. Lontkõrvalist maasiga peeti valdavalt mõisate lähiumbruses, kuhu oli varem Taanist sigu sisse toodud ja keda kohalikud seakasvatajad pidasid tänu nende kiiremale arengule paremaks. Nenditi, et kohalike sigade hulgas esineb veresugulust ja söötmine oli väga kehv. Kultu peeti veidi üle aasta ja emiste kasutusiga oli 2–3 aastat, kuid viimaseid võinuks pidada ka 5–6 aastat.

Esialgse kava järgi pandi ette keelata suurt valget tõugu sigade sissevedu Saaremaale. Maasea aretamiseks soovitati valida välja 50–60 sigu ja paigutada need aretuspunktidesse. Samuti nähti ette kuldijaamade asutamist igasse Saaremaa külla. Kohapeale nähti ette tegevuse koordineerimiseks ka üks seakasvatuse instruktor.

1926. a. toodi aga Saaremaalt mandrile neli tiinet lontkõrvalist maatõugu emist, kes paigutati Päriveri (2), Purila ja Kello majandisse (foto 8). Sellega pandi alus kolmele esimesele maatõugu sigade sugulavale. Maasigade parandamiseks toodi Soomest dr Pihlaka talust kolm maatõugu kultu, kuna kohapeal sobivaid ei leitud. Kahjuks ei andnud soome maasea kasutamine soovitud tulemusi.

Peagi aga leiti, et kohalikku maasiga on alles liiga vähe ja see ei sobi peekoni tootmiseks ning selle aretamine sel suunal pole majanduslikult otstarbekas. Taani maaseale üleminek otsustati ESSi nõukogu laiendatud koosolekul 1928. a, kuhu olid kutsutud esindajad Tartu Ülikoolist, Põllutöoministeeriumist, põllutöökoolidest ja teisi seotud isikuid. Kõikidele maatõugu sigadele otsustati 1930. a ESS nõukogu koosolekul anda ühiseks nimeks parandatud maasiga (foto 9). Selle tulemusena tekkis kaks võrdse jõudlusega tõugu. Sellest tulenevalt imporditi 1928. a kohalike maasigade parandamiseks ja puhasaretuseks taani maasigu (3 kultu ja 7 emist). Need paigutati Päriveri, Villemi, Kärevete, Koltsti, Maarja ja Uritami seakasvatustesse. 1925–1936. a osteti 16 maatõugu kultu ja 25 emist Soomest, Taanist, Rootsist, Saksamaalt ja Hollandist. Taanis aga tekkis kohalike seakasvatajate vastuseis tõusigade müümisel konkurentidele, mistõttu keelustati nende väljavedu 1936. a. Samal aastal tegutses 234 parandatud maasigade kuldijaama.

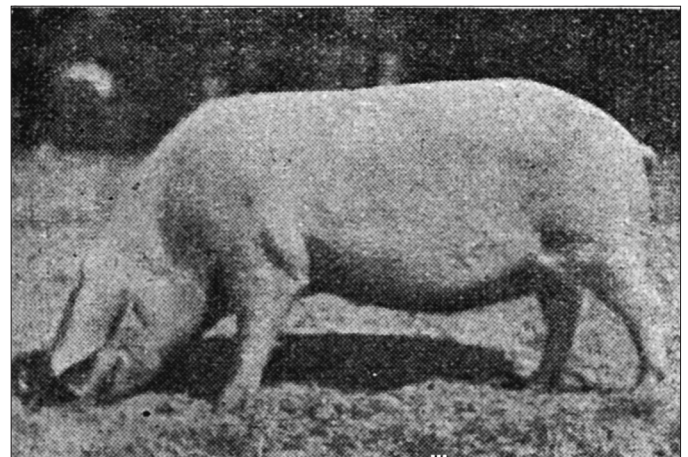


Foto 9. Eesti parandatud maatõugu sigu Purila Riinu (Põllumehe käsiraamat. V osa, Loomakasvatust. II, 1935)

## Sugulavad

Kuna ekspordiks sobivat peekonit andvaid sigu kohapeal ei leidunud ja varem sisse toodud puhtatõulisi sigu oli vähe või kohalike sigadega segunenud, siis oli vast asutatud ESSi üheks esimeseks väljakutseks imporditud tõumaterjali levitamine. Selle ettevõtmise üheks alustalaks said sugulavad, kus väärtuslikku tõumaterjali paljundati ja saadud põrsaid müüdi ümberkaudsetele talumajapidamistele ja paremate kultjärglastega varustati kuldijaamasid. Algselt tähendas sugulava niisugust majapidamist, kus peeti vähemalt kaht puhtatõulist kultu ja kuus sama tõugu emist ning kasvatati noori sigu suguloomadena müümiseks. Hiljem küll sugulava tingimused muutusid ja seal pidi olema vähemalt üks tõuraamatusse märgitud kult ja kolm sama tõugu emist. Rasketel sõja-aastatel piisas aga sugulava tunnustuse saamiseks ainult ühest kuldist ja emisest.

Samas ei saanud sugulavaks igasugune majapidamine, vaid tunnustamiseks pidi läbima ühe aasta pikkuse katseaja, mille kestel hinnati kandidaadi sigu ja nende kasutamist, pidamistingimusi ning sigade tervist, söötmist ja suhtlemist ESSiga. Sugulavades seati sisse sigade jõudluse ja seakasvatuse tasuvuse arvestus. 1928. aastast hakati sugulavades kaaluma põrsaid sünnijärgselt ja algul nelja, hiljem kolme nädala vanuselt, registreeriti põrsaste arv sünnil ja võõrutamisel (28 päeva). Põrsaste kaalumist oli lubatud läbi viia kontrollassistendil või konsulendil; kandidaadistaatuses sugulavas ka omanikul. Seakasvatuse tasuvuse uurimiseks seati sisse arvepidamisraamatud ja rakendati tööle arvepidajad. Sugulavakandidaadid olid kohustatud aastase katseaja kestel ja ka pärast tunnustamist pidama sigaderaamatut. Nuumsigu sinna raamatusse ei kantud. Seejärel pidi sugulavakandidaat osalema sugulavadevahelisel võistlusel.

Kohe pärast ESSi asutamist ilmus ajalehtedes kuulutus, kus paluti 20. märtsiks endast teada anda põllupidajatel, kes sooviksid tõulava rajada. Soovijad pidid täitma kümnest küsimusest koosneva ankeedi. Esimesteks sugulavadeks olid J. Hanseni talu Pärivere, H. Männiku talu Neerutis, Ed. Böckler talu Porkunis Nurmetul, J. Männiku talu Vaivaras, J. Kalmu talu Jooral, PK Estonia Õisu mõis, O. Pärlini Puurmani mõis, Vana-Võidu kooli mõis, Särevere riigimõis, Moisekatsi riigimõis, Kuusiku riigimõis, Roosna-Alliku riigimõis ja Antsla riigimõis. Nagu nimekirjast selgub, siis kujundati just paljude (riigi)mõisate seakasvatused ümber sugulavadeks. 1924. a asutatud sugusigade kasvatajad tunnustati esimest korda sugulavadeks kaks aastat hiljem. Põllutöökoolide sugulavade sigalad said uued nõuetele vastavad hooned 1927. ja 1928. a.

1925. a oli sugulavasid 14, kus peeti 60 suguemist, kellelt ühe poegimise kohta saadi 10,4 põrsast. 1926. a töötasid 15 sugulava, milles oli 88 emist. 14 sugulava andmetel sündis neis 1298 põrsast, kellest üles kasvas 984 põrsast, suremus oli seega 24%. Sugulavade hindamiskomisjoni otsusel võeti 1927. a juurde uusi kandidaate, mistõttu nende arv suurenes 32-ni, kuid osa neist võttis hiljem oma kandidatuuri tagasi. 21 sugulavas oli kokku 122 emist ja sündis 1988 põrsast, kellest üles kasvas 1511 põrsast (suremus 24%). Kuni 1928. a lõpuni töötasid sugulavade kandidaadid. 1926. a korraldati sugulavadevaheline võistlus, mis pidi pädima aasta hiljem nende tunnustamisega,

kuid lükkus aasta võrra edasi. 1928. a suvel külastas 29 sugulava kandidaati neljaliikmeline hindamiskomisjon, kelle otsuse alusel tunnustati alates 1. jaanuarist 1929 II järgu vääriliseks 8 ja III järk anti 11 sugulavale. 17-s andmeid saanud sugulavas oli 115 emist, kellel sündis 1688 põrsast ja üles kasvas neist 1378. Põrsaste suremus langes seega 19% peale. Pesakonnas sündis keskmiselt 10,8 elusat põrsast ja üles kasvas neist 9.

Sugulavasid hindas iga kahe aasta järel komisjoni, kuhu kuulusid Eesti Seakasvatavate Seltsi sekretär, Põllutöoministeeriumi esindaja, Eesti Seakasvatavate Seltsi nõukogu esindaja ja eksporditapamajade keskühistu esindaja. Sigade sugulavade teine võistlus toimus 1930. a. Kolmandal sigade sugulavade võistlusel 1932. a anti sugulava nimetus 11-le suure valge tõu ja 8-le parandatud maatõu kasvatajale ning neljandal 1934. a toimunud 15-le suure valge ja 10-le parandatud maatõu pidajale. 1935. a andmetel sündis pesakonnas 10,82 põrsast, kellest kasvas üles 8,69, mistõttu oli suremuseks 19,6%. 1936. a suvel toimunud võistlusel valiti suurt valget tõugu sigade kasvatajate hulgast välja 17 ja parandatud maasigade kasvatajate hulgast 7 majapidamist. Selleks ajaks oli ainult Purila parandatud maatõugu sigade sugulavas Saaremaalt pärit emiste baasil vältava ristamise teel Taani päritolu kultidega aretatud sigu. Kõikides teistes sugulavades olid maatõugu sead välismaist päritolu (Saksamaa, Taani ja Rootsi). 1936. a poegis parandatud maatõugu emis keskmiselt 1,7 ja suur valge 1,5 korda. Põrsaste surevus oli sel ajal parandatud maatõugu sigade sugulavades 14,2% ja suurel valgel tõul 14,9%. Nenditi, et vaevalt leidis enam piirkondi, kus sead ei oleks saanud ühel või teisel kujul värske (import) vere juurde lisamist. 1938. a sigade sugulavade võistluse tulemusena tunnustati sigade sugulavadeks 19 suurt valget tõugu sigade ja 10 parandatud maatõugu sigade majapidamist. Hoolimata sõjaseisukorrast tegutses 1941. a 50 sugulava, kus sündis keskmiselt 11,4 põrsast emise kohta ja kellelt saadi umbes 2400 põrsast. Kaks aastat hiljem oli sugulavade arv suurenenud 15 võrra ja kokku peeti neis umbes 270 emist. 1944. a kerkis sugulavade arv juba 91ni.

Sugulava sigadele anti eestipärased nimed (Kai, Krööt, Rein jne). Kordumiste vältimiseks lisati nimede ette sugulava nimi ja lõpnumber (Õisu Kai 5, Pärivere Rein 2 jne). Järeltulijatest said kuldid isa nime ja emised ema nime. Näiteks oli Warringtonist toodud Jay of Walton 10 vanuseks 12 kuud ja maksis koos veoga 164 000 senti ning sai Eestis nimeks Särevere Miku. Kõik sugulavas sündinud põrsad said igas kindlas järjekorras tätoveeritud numbri paremasse kõrva (kultpõrsad paarituarvulised ja emased paarisarvulised). Karja täienduseks jäetud põrsastele väljastati ka põrsatunnistus (puhtatõu- listele sinise kirjaga, ristanditele mustaga).

Sugulavade sigade omaduste kontrollimiseks moodustati kontrollkatsejaamad. 1927. a lõpust kuni 1930. a alguseni töötasid Õisu ja Vasula mõisas peekonisigade era- kontrollkatsejaamad. 1931. a aprillis asutati Kuremaa mõisas Riiklik Seakasvatuse Katse- ja Kontrolljaam. Selle ülesandeks oli sugulavades peetavate sigade nuuma- ja lihajõudluse hindamine. Sugulavadel oli kohustus saata igast pesakonnast üks emis- ja orikpõrsas katsejaama kontrollnuumale.

Järgneb ...