

SISUKORD

Loomakasvatus

- 2 *K. Karisalu, L. Jürgenson, H. Vaher.* Eesti loomakasvatus 2023. aasta I poolaastal

Veised

- 5 *A. Härmson.* Eesti holsteini ja eesti punase veisetõu aretustulemused 2022. a
7 *A. Härmson, R. Härm.* Aaretuseesmärgid piimakarjakasvatustes ja parimad ETKÜ holsteini tõugu pullid nende saavutamiseks

Linnud

- 8 *S. Nilp.* MTÜ Eesti vutt uute liikmete tutvustus
9 *K. Vikat.* Aminohapete koostis MTÜ Eesti vutt aretusfarmide toodetes

Kroonika

- 15 *A. Ärmpalu-Idvand.* Kihnu Maalambakasvatajate Seltsist sai Eesti Tõuloomakasvatuse Liidu liige
17 *O. Saveli.* Eesti Tõuloomakasvatuse Liit 30
20 *O. Saveli.* XXXII TÕULOOM 2023 koos Ülenurme sügislaadaga
23 *A. Tänavots.* 100 aastat Eesti Seakasvatajate Seltsi asutamisest



Lihaveiste lõpprivistus

(A. Tänavots)

Hea lugeja!

Aasta 2023 on jõudnud sügisesse ja jätnud selja taha jälle väga eripärase suve, sarnaselt eelmise aastaga. Kordus kuiv ja eriti kuum suvi ning sügisepoole pole Eestimaa eri paigus vihmalt vahet olnud. Esimene niide siloks jäi kõhnaks. Tõesti vaatamata Eesti väiksusele on ilmastiku erisused väga suured. Vahel küll arvad Tartus, et ilmaennustajad ei vaata Tallinnas aknast väljagi, muidu korrigeeriksid oma ennustust. Eks nemadki peavad ennustust liberaliseerima, et kõigile „meeldida“. Teine niide oli juba kopsakam, ainult raske kätte saada. Taimekasvatatajad loodavad kartulisaagile, teravilja saab vähem. Loomakasvatatajad peavad jällegi arvestama ostusööda kallinemisega. Aga produktiivloomade arv juba kahaneb, koos sellega ka Eestimaa elanike isevarustuse määr. Regionaalsed probleemid on hoopis tähtsamad ja suunavad noore sportliku ministri tähelepanu sinna. Põllumajandus on sellest „ja“ kaugusel.

Valitsus eesotsas rahandusministriga lubavad Eesti vabariigi päästa, milleks on vaja (isegi ametnike) palkade külmutamist, täiendavaid makse jpm. Murelikuks teeb, kas on tõmbetuulte käes tõuaretuse toetus. Sagedased juhtkonna vahetused ministeeriumis ja erialaspetsialistide vähesus (õigemini puudumine) ei anna kindlust. Tegemist on entusiasmile toetava tegevuse toetamisega. Ainuke eraõiguslik üleriigiline süsteem (sai augustis 30-aastaseks) vajab tuge, et arendada Eesti riigile tuntust toonud tööloiku. Kahju, et ei kohanud septembri esimesel laupäeval Ülenurmel ühtki ministeeriumi esindajat. Oleksime neid tänanud ja nad oleksid kogunud seda vaimsust, mille najal tõuaretajad tegutsevad. Ilmselt puudub huvi.

Külastajad trotsisid hommikust kahtlast ilma ja ilmataat andis järele. Üle 4000 külastaja käis põllumajandusmuuseumi territooriumil ja valdavalt viskasid kiitva pilgu tõuloomadele ja -lindudele. Publikule suunatud käsitsilüpsivõistlusel osales rekordiliselt kaheksa tublit, seejuures mehi esindas Ants Aaman juunior. Ka tulemus oli rekordiline – 4,8 liitrit kahe minutiga. Samaviisi aktiivne oli publiku osavõtt lemmiku valimisel. Täkk Nevrik ja Boriss Lasna talust korvasid möödunud aastase kaotuse holsteini vasikale. Kui suure tõupulli „naistalstutaja“ väidab, et aasta kenam päev on Ülenurmel, peaksid ka ametnikud seda tõsiselt võtma. Äkki ongi üritusel sisu.

Olev Saveli

100 aastat Eesti Seakasvatajate Seltsi asutamisest

Pm-dr Alo Tänavots
Eesti Maailikool

Algus Töuloomakasvatus 1/2023

Kuldijaamad

Teiseks oluliseks tõumaterjali levitamise kohaks olid ESSi poolt organiseeritud kuldijaamad, kus kasutati peamiselt imporditud kultide (fofo 10) või sugulavast pärit välismaist päritolu vanemate järglasi. Sugukuldijaamaks loeti majapidamine, kus oli vähemalt üks puhtatõuline kult ja keda tasu eest anti ümberkaudsetele seakasvatajatele paaritamiseks. Nende asutamisega tehti algust 1923. aastal ja seda tegevust toetati riikliku abirahaga kuni 75% kuldi ostuhinnast ja märgatav toetus tuli ka eksporttapa-majade poolt. Sugulava- või kuldijaamapidaja, kes sugukuldi ostmiseks oli Põllutööministeeriumi abiraha saanud, pidi sugukulti pidama vähemalt neli aastat oma ja ümbruskonna seakasvatajate emiste paaritamiseks, kusjuures paaritatud emiste arv selle aja jooksul pidi olema vähemalt 80. Kuldijaamadesse paigutati kulte selliselt, et kahes lähedal asuvas kuldijaamas oleksid suguluses mit-teolevad kuldid. Sellega välditi edukalt veresugulust. Samas ei töötanud mitte kõik kuldijaamad aastaringelt, kuna emiste paaritamine oli sesoonne (foto 11). Emised paaritati talvel, et nad poegiksid kevadel. See aga tekitas olukorra, kus ülepakkumise tõttu oli talvel sealih hind odav.

Kui 1923. a alustati 16 kuldijaamaga, siis 1926. a töötas juba 129 kuldijaama, millest saadi andmeid 80 kuldi kohta. Selgus, et ühe kuldi kohta tuli keskmiselt 22,4 paaritust aastas (foto 12). Keskmiselt sündis kuldijaama-de paarituste tagajärjel üle 30 000 põrsa. Aasta hiljem oli lisandunud 22 kuldijaama ja 1928. a veel lisaks 24 jaama, kust viimase aasta jooksul saadi üle 36 000 järglase.

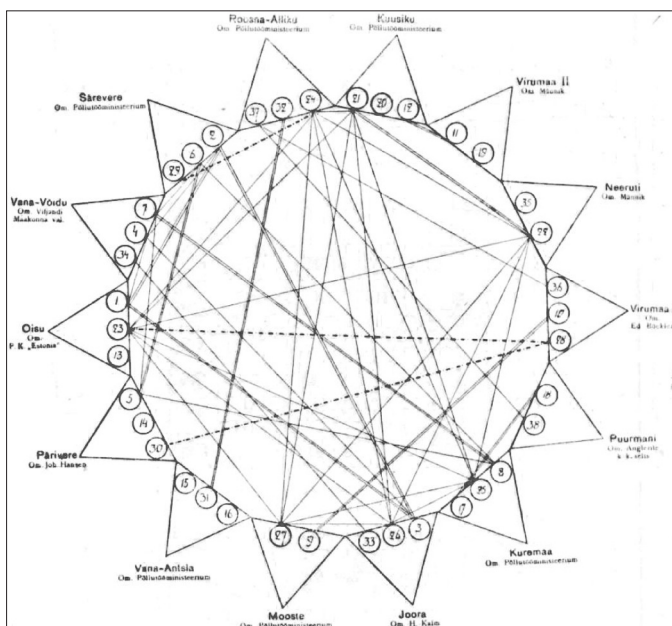


Foto 10. 1923. a Inglis- ja Saksamaalt imporditud sigade (nimekiri Töuloomakasvatus 1/2023 foto 6) sugulavasse paigutamise skeem (Agronoomia, 1938)

Protsent üldarvust:		
	1938. a.	1939. a.
Jaanuvar	13,26	11,90
Veebruar	7,22	6,31
Märts	7,66	7,08
Aprill	10,23	10,92
Mai	12,10	13,12
Juuni	5,64	7,38
Juuli	2,38	2,95
August	1,42	1,73
September	2,36	2,65
Oktoober	6,64	6,10
November	16,03	14,23
Detsember	15,06	15,63
Kokku	100	100

Foto 11. Aasta läbi tegutsevate kuldijaamade paarituste jagunemine kuuti (Põllutöökoja aastaraamat 1939/40)

1929. a põllumajandusloenduse andmeil oli Eestis kokku 3000 kuldi ja 32 000 emist. 1930. a töötas 176 suurt valget tõugu ja 25 parandatud maatõu kuldijaama, kus tehti keskmiselt 30,8 paaritust kuldi kohta.

Eesti Seakasvatajate Selts

Parandatud maa tõug. 1153/

Paaritamise kv. konts. Nr. 1.

Anton Vötting

on täna oma emise

Tr. № _____ minu kuldi Pärivõu Fredorick

Tr. № 423 paaritanud.

Paarituse eest makstud Kr. 2.

8 Märtsil 1937. a.

Paaritamist korraldi _____ 193. a.

"P." Juulil 1937. a. sündinud.

Pesakonnas _____ 7 kuldi 3. emist.

Üleskasvanud _____ 5 kuldi 2. emist.

Emise omanik: A. M. Vötting

Foto 12. Kviitungiraamat sigade paaritamise kohta (sm10240_45_2)

Kuldijaamade arvu kasvule ja sugusigade levikule üldse aitas palju kaasa 1930. a kehtestatud riiklik sugusigade laen. Selle abil võisid seakasvatajad muretseda endile kuuekuiseid suguemiseid ja -kulte. Laen anti välja eksporttapamajade vahendusel sugusigades (sugukuldid sugulavade poolt Eesti Seakasvatajate Seltsi korraldusel) võlakohustuste vastu 7%-ga aastas. Laen tuli tasuda peekonisigadega 14 kuu pärast eksporttapamajale, kust sugusiga oli saadud. Aastaga anti eksporttapamajade poolt seakasvatajatele 884 suguemist ja ESSi kaudu müüdi 69 sugukulti. Kuna lisaks laenule võisid talunikud sugukuldi ostmisel saada veel 50% riiklikku abiraha sugukuldijaamade abirahastamise määruse alusel, siis oli sugukulte võimalik saada lausa tasuta. Selline sugukultide levitamise kord soodustas kuldijaamade võrgu laiendamist.

Viis aastat hiljem, 1935. a, oli aga mõlema tõu kuldijaamade arv peaaegu võrdsustunud, vastavalt 281 ja 267 ning ka paarituste arv kuldi kohta aastas oli neis suurenenud – 35,9 ja 32,7. Toodi välja, et suurimaks paarituspunktiks oli 1937. a Daniel Jaagundi Roometi talu Kaareperes, kus paaritati aastas 450 emist, millele järgnesid Vana-Antsla mõis (248 emist) ja Jaan Iiumäe Leola talu Vöhma-Kabalas (236 emist).

1937. a. kehtestati kuldijaamade asutamise kord, kus kõikidele sugukuldijastjatele kehtisid ühesugused tingimused. Nimelt jaotati kõik müüdavad noored sugukuldid väärtuse järgi klassidesse, mille aluseks oli sigivus, pesakonna ja kultide enda ühtlus, juurdekasv kuue kuu jooksul ning kontrolljaamas vanematele omistatud punktide arv. See sai ka abirahade jagamise aluseks selliselt, et I klassi kuldi eest tuli ostjal maksta 35 krooni, II klassi oma eest

20 ja III klassi kultide eest 15 kr. Ülejäänud osa kuldi hinnast, kokku 110–160 krooni, kaeti riigi ja Lihaekspordi abirahadest. Üheaastase tegevuse järgel selgus, et III klassi kulte ei soovitud osta ja I klassi kulte ei suudetud nii palju pakkuda, et rahuldada kõiki ostasoovijaid.

Kuldijaamade rajamisel oldi nii edukad, et 1934. a tegi Soome Seakasvatajate Ühingu juhatus valitsusele ettepaneku kohalik kuldiühingute võrk korraldada ümber Eesti eeskujul kuldijaamadeks. 1936. ja 1937. a asutati Soomes katseliselt mõned kuldijaamad, mis osutusid väga edukaks. 1938. a tegi Soome valitsus parlamendile ettepaneku määrata toetus järkjärguliseks üleminekuks kuldijaamade võrgule.

1939. a töötas 397 suure valge ja 240 parandatud maatõu kuldijaama, kus paaritati üle 30 000 emise ja saadi rohkem kui 300 000 pörsta. Kultide arv jaamades oli 1793, kellest ametlikes kuldijaamades oli umbes 700. Keskmiselt paaritati kuldijaamades 47,3 emist ühe kuldi kohta, aasta läbi töötavates jaamades oli see arv aga 56,2. Samal aastal esitati Põllutöministeeriumile määruse kava, millega sooviti keelata teadmata põlvnemisega kultide kasutamine kuldijaamades. Vabariigi lõpuperioodil hinnati kuldijaamade arvaks umbes 3000, millest aga mitte kõik ei töötanud ESSi kontrolli all (foto 14).

1942. a töötas 441 kuldijaama, kus kuldi kohta paaritati keskmiselt 62 emist aastas ja saadi umbes 270 000 pörstast. Tõdeti, et puhtatõuliste kultide arv oli langenud, mille põhjuseks arvati olevat sõjaaegne ükskõiksus. Sõja lõpuaastal 1944 nenditi, et kuldijaamu tegutses hetkel umbes 450 ning eesmärgiks seati nende arvu tõstmine 1200ni.

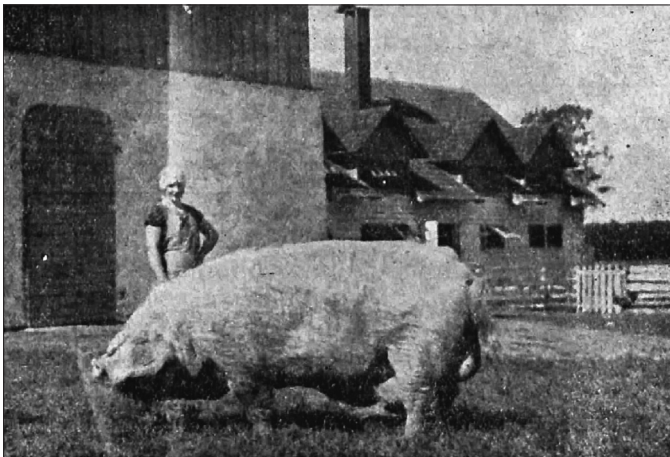


Foto 13. Parandatud maatõugu kult Koltsi Sand om Georg Ottas, Mariendali sugulavast Taanist. Üks suurimaid kulte kaaludes kolmeaastaselt 400 kg. Pälvis auhindu nii Taanis kui Eestis
(*Karjamajandus 1931*)

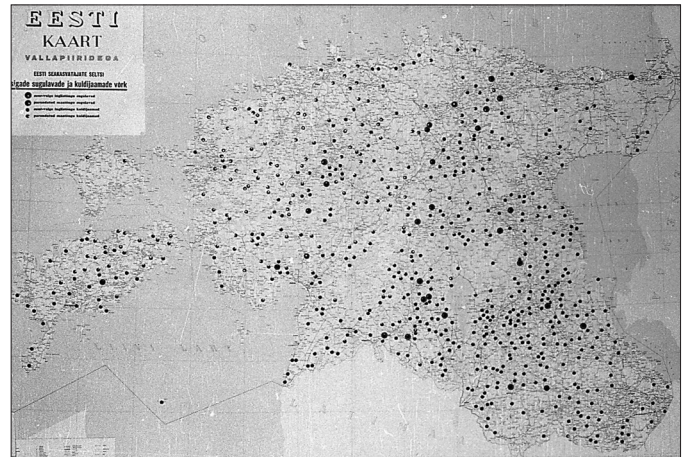


Foto 14. ESSi sugulavade ja kuldijaamade võrk umbes 1940. a paiku
(*ÜAMF498_443_UTKald_K17R010_30*)

Autoriõigus kuulub Eesti Tõuloomakasvatuse Liidule, varalised õigused kuuluvad materjali tellijale. Materjal valmis Maaluministeeriumi ning Põllumajanduse Registre ja Informatsiooni Ameti (PRIA) tellimisel. Kõik autoriõigused on kaitstud.

Toimetus

Kolleegium: Tanel Bulitko, Ants Aaman, Külli Vikat, Krista Sepp, Peep Piirsalu, Olev Saveli (peatoimetaja) ja Susanna Klaus (toimetaja)
Keeleline korrektuur: Silvi Seesmaa
Küljendus: Alo Tänavots

Address: Fr. R. Kreutzwaldi 46, 51006 Tartu, tel 731 3455

Internet: <http://www.etll.ee/>

Ajakiri ilmub 4 korda aastas:

märtsis, juunis, septembris ja detsembris.

Trükk: OÜ Paar